

Le musée égyptien se trouve depuis 2010 sur deux étages au Kroch-Hochhaus. Par ordre de la famille banquière juive Kroch, le premier immeuble tour de la ville de Leipzig a été construit en 1927/28. En 1938 Hans Kroch (1887-1970) avait été déporté par les national-socialistes au camp de concentration de Buchenwald. Il renonça à tous ses titres de propriété pour échapper à la captivité ou à la mort. Après que l'immeuble ayant hébergé diverses institutions au temps de la RDA, il est utilisé depuis les années 60 aussi par l'université de Leipzig. Aujourd'hui l'édifice est assaini totalement.

L'inventaire du musée avec 6000 originaux provient essentiellement des fouilles que l'égyptologue Georg Steindorff (1861-1951) a guidé au début du 20^{ème} siècle. L'organisation d'une collection n'était pas son seul mérite. Il occupa un chair d'égyptologie de 1893 au 1934. Il donnait des conférences aux étudiants et présentait les objets exposés au public. Malgré sa conversion au christianisme, il fut victime de la terreur nazi. Lui, sa femme Elise et sa fille Hilde avec les petits-fils Thomas et Rolf pouvaient émigrer aux États-Unis en 1939, mais sa sœur Lucie a été gazée en 1942 à Bernburg. Avant son émigration l'égyptologue vendait plus de 300 objets, qui faisaient partie de sa collection particulière à l'université. Pour l'avenir, grâce à un arrangement amiable avec la Jewish Claims Conference en 2011 ces objets sont ouverts aux scientifiques, étudiants et au public. Le petit-fils de Steindorff, Thomas Hemer, décédé le 5 mars 2013 à Nevada, visita le musée égyptien de Leipzig plusieurs fois. La visite de l'héritage de son grand-père était pour lui chaque fois des souvenirs émotionnels.

SALLE 101 - SCULPTURES ET RELIEFS

La visite du Musée Égyptien de Leipzig commence par la grande salle d'exposition où l'on peut voir des bas-reliefs et des statues datant de l'Époque des Pharaons et Après-Pharaons d'Égypte. Les pièces du musée proviennent en majeure partie des différentes fouilles. La visite de la salle commence chronologiquement par les fragments de bas-reliefs à l'Ancien Empire Égyptien (**vitrites 1-5**), ensuite le groupe de sculptures privées et royales, les statues dans les vitrines **20, 21, 25-27**, l'équipement funéraire presque complet du scribe Nefer-Ihi (**vitrites 23 - 24**) appartiennent à cette époque, ainsi que les statues et les figures de serviteurs de la tombe de Djasha (**vitrite 22**). Une attention toute particulière doit être accordée, dans cette salle, à la **vitrite 18** contenant un fragment du visage de la statue du Pharaon Khéphren. La visite par ordre chronologique se poursuit avec

les stèles et les pierres commémoratives datant du Moyen Empire (**vitrite 6**). On verra ensuite de nombreux fragments de bas-relief et de stèles appartenant aux Nouvel Empire (**vitrites 7-11**). La statue assise ainsi que la statue-cube de l'adjoint du vice-roi de Kouch, Rouyou (**vitrites 28**) et son ensemble funéraire presque complet sont de cette période. Une réplique de la tête de la statue de Néfertiti se trouve dans la vitrine d'angle n°. **30**. La figure d'un sistrophore du Nouvel Empire se trouve dans la **vitrite 15**. Des sculptures royales datant du Moyen et Nouvel Empire sont exposées dans la **vitrite 17**. Des sculptures privées allant du Moyen Empire à l'Époque Romaine sont visibles dans la **vitrite 16**. Un des objets les plus récents de la salle d'exposition est la vache Hathor avec le sphinx (**vitrite 14**) qui datent de la Basse Époque Égyptienne. La visite guidée de la salle se termine par les reliefs et les stèles de la période allant de l'occupation gréco-romaine à l'occupation arabe de l'Égypte (**vitrites 12, 13**).

SALLE 106

L'accès à l'entresol s'effectue à travers les deux escaliers à droite et à gauche de l'entrée principale. La salle 106 offre d'espace pour des expositions temporaires.

SALLE 107 – DEVELOPPEMENT DE L'ÉCRITURE

Une porte mène de la zone sans barrières à la salle des écritures. On y trouve aussi une table-vitrine 1 avec des objets que les visiteurs peuvent toucher. La vitrine-murale opposée (**2**) offre un aperçu du développement de l'écriture dans l'Ancien Empire. Le développement de l'écriture est confrontée ici avec le système d'écriture mésopotamien. La collection de Leipzig possède une section représentative des genres de textes copiés, ainsi que les dessins sur ostraca ou tessons de poterie ("éclats"). Les éclats avec des dessins, les appelés ostraca figurés du Nouvel Empire sont visibles dans la **vitrite 3**. Les nombreux ostraca hiératiques du Nouvel Empire sont présentés dans la **vitrite 4**. Des éclats avec des inscriptions coptiques, démotiques et grecques sont exposés dans la **vitrite 5**.

SALLE 111 – PÉRIODES PRÉHISTORIQUES ET PROTO-HISTORIQUES

En face de la salle d'écritures qui est aussi accessible de l'entresol, on peut y voir une présentation d'objets datant de l'époque préhistorique et protohistorique de l'Égypte. La **vitrite 1** expose les exemples les plus importants de la poterie prédynastique de l'Époque Naqada. Le musée possède également une collection précieuse de récipients de haute qualité en calcite-albâtre, mais aussi en différentes pierres dures et pierre calcaire. Un choix représentatif en sera présenté (**vitrite 2**). La **vitrite 3** renferme des outils de pierre et des trouvailles de tombes protohistoriques. Dans la **vitrite 4** à côté des palettes à maquillage, utilisés pour y écraser du fard à paupières, on peut voir quelques pions de jeu en ivoire, des seaux-cylindres et des colliers en divers matériaux. La **Vitrite 5** présente des objets trouvés de Tarchan (50 km au sud du Caire) entre autres un sarcophage en argile avec des trous.

SALLE 112 – NUBIE (ANIBA ET KERMA)

À côté de la fontaine de Neptune il y a une porte à droite, qui mène

à la plus belle salle du musée caractérisée par son lambrisage de mur et le plafond en stuc surmonté de griffons. Des pièces de Nubie sont présentées dans des compartiments individuels. La Nubie, appartenant partiellement à la République du Soudan, était pour les Égyptiens zone de colonisation, fournisseur de matières premières et station itinéraires des marchandises diverses. À côté des objets de Kerma (**vitrite 2**), la plupart des pièces de la collection de Leipzig provient de la localité Aniba de la Basse Nubie (**vitrite 1**). Le sarcophage en argile en forme de tonneau dans la **vitrite 3** a été fouillé sous la direction de Georg Steindorff à Aniba en 1912.

SALLE 113 HÉRISHEFHOTEP

La salle 113 est consacrée à l'équipement d'un prêtre funéraire qui vivait à la fin de la première période intermédiaire. L'équipement de Herishef-hotep est composé de deux sarcophages en forme de boîte et des offrandes sépulcrales. Pour protéger le corps momifié, les anciens Égyptiens posaient, en règle générale, plusieurs sarcophages l'un dans l'autre. Au milieu de la salle se trouve le sarcophage intérieur étroit (**vitrite 6**), sur lequel plane une copie du couvercle du sarcophage extérieur. Sous le sarcophage intérieur est déposé le fond du sarcophage extérieur. D'autres parties du sarcophage extérieur sont exposées séparément, les côtés longitudinaux dans les **vitrites 5 et 7**, les côtés étroits dans les **vitrites 8 et 9**. L'originale du couvercle extérieur du sarcophage peut être observé dans la **vitrite 2**. Les deux sarcophages sont inscrits et peints avec des motifs, qui expriment des souhaits pour l'au-delà du défunt et la conservation des offrandes sépulcrales.

Le masque de momie exposé dans la **vitrite 10**, les appuie-têtes, quatre récipients et ainsi que le modèle des sandales appartiennent aussi à l'équipement funéraire. En outre, deux statuettes en bois, le modèle d'une cuisine et d'un grenier (**vitrite 11**), quatre modèles de bateaux (**vitrites 1 et 4**), des bâtons et arcs (**vitrite 3**) avaient été donnés au défunt. Sous des cadres en verre, au mur, sont présentées des bijoux et des bandelettes en lin.

CAGE D'ESCALIER

De la cage d'escalier on arrive au deuxième étage supérieur. Sous l'escalier il y a une vitrine encastrée (**vitrite 1**) avec des objets datant de la période Grecque et Arabe, donc des pièces après l'Époque Pharaonique classique. À droite dans des tiroirs qui en font partie, on peut observer des monnaies, des restes de tissus et de vêtements et des fragments de papyrus. Une vitrine au-dessus présente des objets sur le thème «réception de l'ancienne Égypte». Des motifs de l'ancienne Égypte sont soulevés et transmis aux temps modernes en forme d'objets d'usage, d'objets d'ornement, de souvenirs, répliques ou de falsifications (**vitrite 2**).

SALLE 205 - MODÈLES ET MASTABAS

La cage d'escalier mène au deuxième étage, où se trouvent trois autres salles d'exposition. Dans la première salle il y a le modèle d'une pyramide avec l'ensemble du temple (**vitrite 1**). Le monument original se trouve à Abusir, qui était construit pour *Sa-hu-re*, pharaon de la 5^{ème} dynastie. **Vitrite 5** présente le modèle d'une pyramide

et le modèle d'un tombeau-mastaba du *Tep-em-anch* de l'Ancienne Empire. Aussi dans cette salle se trouve un relief et une fausse-porte du *Seshem-nefer*; les objets exposés proviennent de son tombeau à Giza (**vitrine 4**).

Deux statuettes du dieux Oupouaout sur étendard (**vitrites 2 et 3**) mènent le visiteur à notre salle de culte des morts.

SALLE 210 - CULTES DES MORTS

Cette salle introduit les rituels funéraires et d'embaumement, exemplifiées par des objets trouvés de momies (**vitrites 1, 4 et 6**). Dans la **vitrine 4** on peut voir le sarcophage décoré en couleur et la momie de Ta-dit-Usir. **Vitrine 3** présente des objets du culte des morts et des masques de momies des époques différentes. Des momies des animaux sacrées illustrent l'importance du culte des dieux. Les figures de Ptah-Sokar-Osiris avec des couronnes de plumes, dont leur boîtes d'embaumement contenaient de la terre et des grains, devait comme offrandes sépulturales surtout depuis l'Époque Tardive, ayant des effets magiques rajeunissantes au défunt. Les côtés longitudinaux d'un sarcophage de l'Époque Tardive sont fixés au mur (**vitrites 2 et 7**). Le sarcophage appartenait à un homme du nom de Iret-Hor-iru.

SALLE 201 - RÉSERVE

Quand on quitte la salle du culte des morts en passant le modèle de la pyramide, on rentre aux réserves accessible. Comme le musée égyptien de Leipzig est aussi une collection d'enseignement pour les étudiants, les objets sont présentés ici de la manière d'un dépôt accessible au public. **Vitrine 1** offre un aperçu des centres de vénération des déités égyptiennes au long du Nil. La réalisation des vitrines correspond partiellement aux thèmes respectivement aux groupes d'objets concrets. Il y a par exemple un classement en scarabées (**vitrite 2**), amulettes, sceaux, et moules (**vitrite 11**), ouchebtis (**vitrite 12**) et des bijoux (**vitrite 43**). Les **vitrites 23 et 24** présentent entre autres une assemblage des ustensiles cosmétiques. Le développement de la poterie, commençant par la période pré-dynastique jusqu'à la fin du Nouvel Empire, est illustré dans les **vitrites 3-10**. Dans les **vitrites 13-22 et 25-26** sont présentées des récipients en argile de la collection de Leipzig; **vitrites 27-29** présentent une sélection des récipients en pierre. Les **vitrites 30-42** offrent aux visiteurs la diversité de formes des terres cuites. Aussi des lampes à huile, qui étaient utilisées à la maison appartiennent à la collection du musée. À la fin de la rangée de vitrines à la fenêtre, se trouvent des récipients pour la conservation et la production du pain et de la bière. À la petite vitrine avec des modèles et des falsifications (**45**) suit le relief du temple, montrant la déesse mère protecteur Isis (**44**). La visite pourrait s'achever devant la vitrine **46**, qui présente des pièces du temple d'Aniba (pour Aniba voir aussi la **salle de la Nubie 112**).

TABLE CHRONOLOGIQUE

Période pré-dynastique

Nagada I.....	vers 4000 – vers 3700 av. J.-C.
Nagada II.....	vers 3700 – vers 3200 av. J.-C.
Nagada III.....	vers 3200 – 3032 av. J.-C.

Epoque thinite

I ^{re} dynastie.....	3032 – 2853 av. J.-C.
II ^e dynastie.....	2853 – 2707 av. J.-C.

Ancien Empire

III ^e dynastie.....	2707 – 2639 av. J.-C.
IV ^e dynastie.....	2639 – 2504 av. J.-C.
V ^e dynastie.....	2504 – 2347 av. J.-C.
De la VI ^e dynastie à la VIII ^e dynastie...	2347 – 2170 av. J.-C.

I^{re} période intermédiaire

IX ^e et X ^e dynastie.....	2170 – 2020 av. J.-C.
Début de la XI ^e dynastie.....	2120 – 2046 av. J.-C.

Moyen Empire

Fin de la XI ^e dynastie.....	2046 – 1976 av. J.-C.
XII ^e dynastie.....	1976 – 1793 av. J.-C.

2^e période intermédiaire

XIII ^e dynastie.....	1793 – 1648 av. J.-C.
XIV ^e dynastie.....	vers 1720 – 1648 av. J.-C.
XV ^e et XVI ^e dynastie («Hyksôs»).....	1648 – 1539 av. J.-C.
XVII ^e dynastie.....	1645 – 1550 av. J.-C.
Début de la XVIII ^e dynastie.....	1550 – 1504 av. J.-C.

Nouvel Empire

Fin de la XVIII ^e dynastie.....	1504 – 1292 av. J.-C.
IXX ^e dynastie.....	1292 – 1185 av. J.-C.
XX ^e dynastie.....	1185 – 1069 av. J.-C.

3^e période intermédiaire

XXI ^e dynastie.....	1069 – 945 av. J.-C.
De la XXII ^e dynastie à la XXI ^e dynastie (dynasties libyennes).....	945 – 714 av. J.-C.

Basée Époque

XXV ^e dynastie (dynastie couchite).....	714 – 665 av. J.-C.
XXVI ^e dynastie.....	665 – 525 av. J.-C.
XXVII ^e dynastie (1 ^{re} domination perse).....	525 – 401 av. J.-C.
XXVIII ^e dynastie.....	401 – 399 av. J.-C.
IXX ^e dynastie.....	399 – 380 av. J.-C.
XXX ^e dynastie.....	380 – 342 av. J.-C.
XXXI ^e dynastie (2 ^e domination perse).....	342 – 332 av. J.-C.

Epoque grecque

Egypte sous le regne d'Alexandre ...	332 – 306 av. J.-C.
Epoque ptolémaïque.....	306 – 30 av. J.-C.

Epoque romaine

.....	30 av. J.-C. – 395
-------	--------------------

Epoque byzantine

.....	395 – 640
-------	-----------

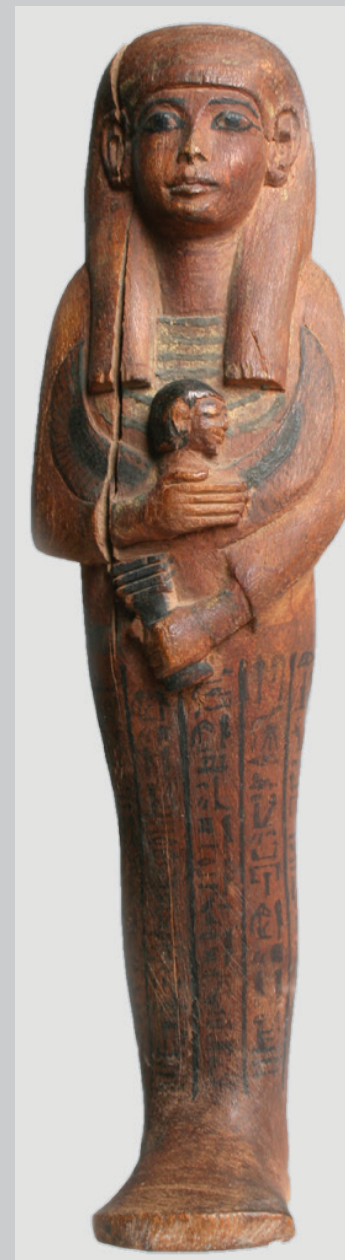
Goethestraße 2
04109 Leipzig
tél.: 0341/9737015
fax: 0341/9737029
e-mail: aegmus@rz.uni-leipzig.de
internet: www.uni-leipzig.de/~egypt

Horaires d'ouverture:
du mardi au samedi de 13h à 17h
le dimanche de 10h à 17h
fermé le lundi

Les visites guidées tous les deuxièmes samedis et quatrièmes dimanches du moi.



UNIVERSITÄT LEIPZIG



MUSÉE ÉGYPTIEN

GUIDE DE L'EXPOSITION